



**Chute de
cheveux**

**Mauvaise
qualité de
cheveux**

**Grisonnement
prématuré**



**Un guide pour toute
personne concernée**

Premiers signes

- **De plus en plus de cheveux dans la brosse ou dans le lavabo?**
- **Moins de volume, cheveux clairsemés et plus fins?**
- **Cheveux ternes, mats et cassants?**
- **Grisonnement précoce et perte de densité de la couleur des cheveux?**

Vous n'êtes plus tout seul!

Chute de cheveux – bien plus qu'un simple problème esthétique

Nous perdons jusqu'à 100 cheveux par jour. Ceci est normal et ne doit pas nous alarmer. Si toutefois le nombre de cheveux perdus augmente, il faut agir.

Les femmes ressentent la perte de cheveux comme particulièrement désagréable. Alors que chez l'homme, il est normal de voir la chevelure s'éclaircir un peu avec l'âge, une chevelure dense et saine est un signe de féminité et d'attractivité chez la femme. Une chevelure moins fournie n'est de ce fait pas uniquement un problème esthétique pour la femme, mais un problème d'attractivité, et elle en souffre. Alors que certaines femmes savent bien gérer cette situation, d'autres se sentent déstabilisées. Il est ainsi d'autant plus important d'identifier les causes de la chute de cheveux pour la traiter de manière ciblée.

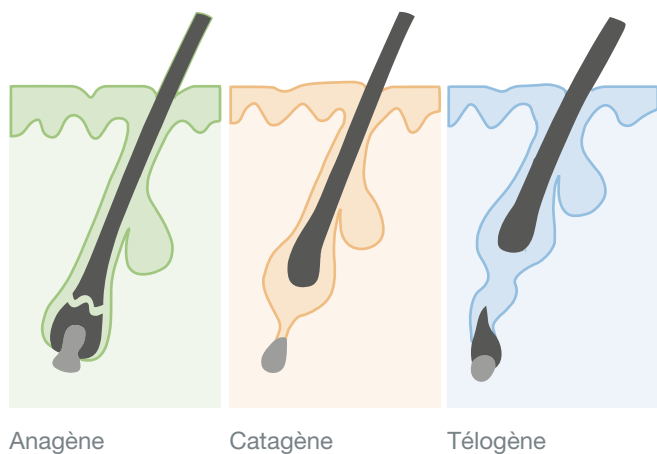
Souvent, on surestime le nombre de cheveux perdus. Comptez les cheveux perdus en un jour pour estimer correctement le nombre de cheveux réellement perdus.



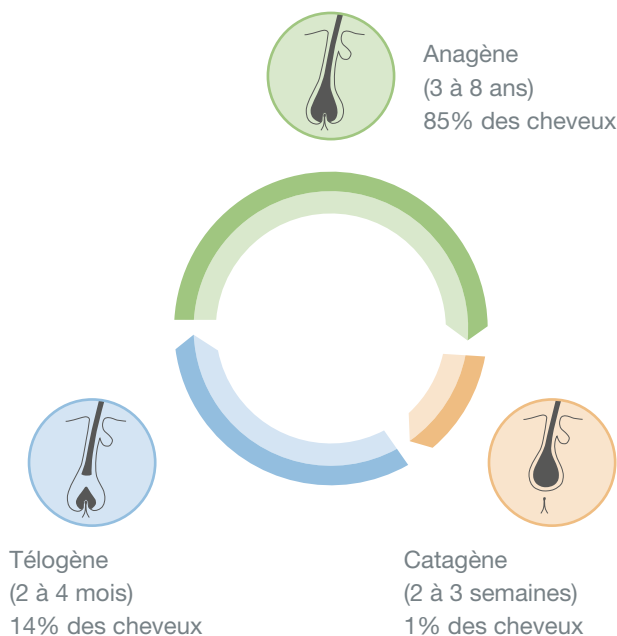
Les trois phases de croissance d'un cheveu

Avec nos quelques 100'000 cheveux, nous produisons 30 m de cheveux par jour (env. 1 cm par cheveu et par mois); ce qui équivaut à 1 km par mois! Etant donné que la phase de croissance dure entre 3 et 8 ans, la longueur moyenne du cheveu se situe entre 70 et 80 cm. Ces 100'000 cheveux se trouvent dans des stades de croissance asynchrones (non simultanés) qui se répètent par cycles. Chaque cheveu suit son propre rythme dans lequel trois phases se suivent.

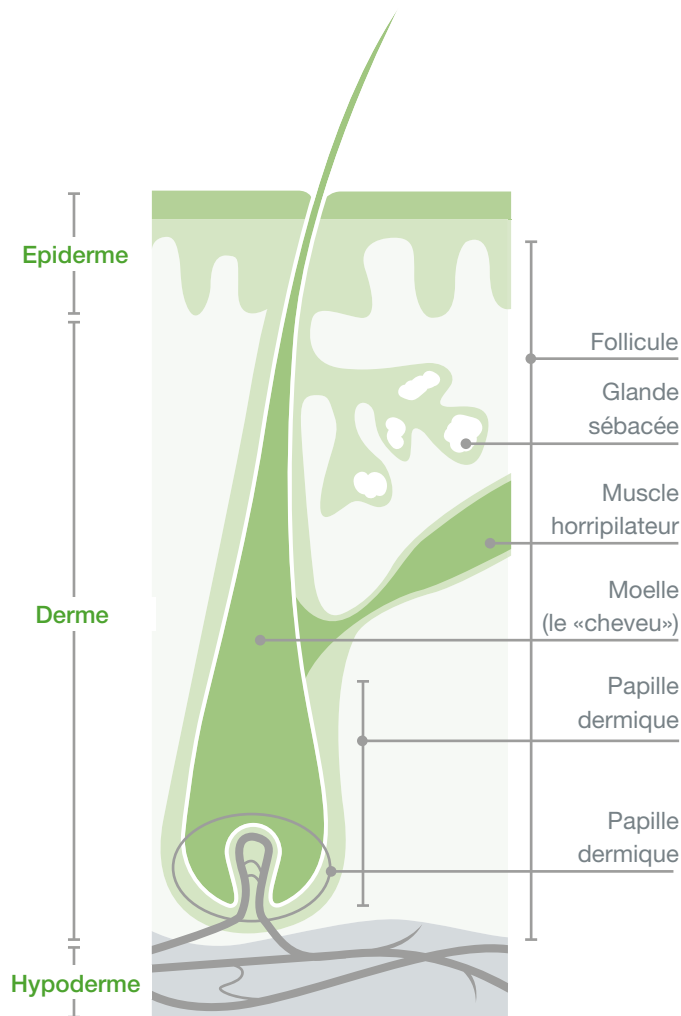
- 1 La phase de croissance (anagène)
- 2 La phase transitoire (catagène)
- 3 La phase de repos (télogène)



- 1 Lors de la phase de croissance (phase anagène) – allant de 3 à 8 ans – le cheveu pousse d'environ 1 cm par mois. 80 à 90% des cheveux se trouvent dans cette phase de croissance. Pendant cette période, le cheveu est exposé à divers facteurs pouvant avoir des effets nocifs ou bénéfiques.
- 2 La croissance du cheveu est stoppée durant la phase transitoire (phase catagène) qui dure environ 2 semaines.
- 3 Durant la phase de repos (phase télogène), allant de 2 à 4 mois, le cheveu tombe sans causer de douleur. Nous perdons environ 100 cheveux par jour de cette manière. Le cycle est terminé et une nouvelle phase de croissance peut débuter (voir image en bas).



La structure du cheveu



Les vaisseaux sanguins apportent les éléments nutritifs nécessaires à la formation et à l'alimentation de la racine du cheveu. Si cet apport est perturbé voire interrompu, cette racine cesse prématurément de fonctionner. Le cheveu tombe deux à trois mois après.

Pour bien comprendre la cause de cette chute de cheveux, il vous faudra ainsi analyser les événements qui se sont déroulés au cours des derniers 2 à 3 mois.

La racine du cheveu est l'un des tissus les plus réactifs de notre corps. Elle réagit par conséquent de façon très sensible aux agents pathogènes mais aussi aux facteurs bénéfiques pour notre organisme. Les effets nocifs ne peuvent nuire aux cheveux qu'en période de croissance. Comme la plupart des cheveux se situent dans cette phase, ils réagissent de façon très sensible à ces agressions; à l'inverse de la pilosité faciale ou corporelle qui elle suit d'autres critères de croissance.

Traiter une chute de cheveux ne peut se faire du jour au lendemain

Les cheveux suivent un cycle de croissance naturel. S'ils sont tombés, la racine a besoin de temps pour se régénérer. Il faut compter au minimum 3 mois pour que les cheveux repoussent de façon visible. C'est pourquoi les experts recommandent de suivre un traitement capillaire sur une longue période. En général un traitement de 6 mois est recommandé.

Les différents types de chute de cheveux

Il existe divers types de chutes de cheveux. Les cheveux peuvent tomber sur l'ensemble du cuir chevelu mais également dans la zone frontale ou sur les régions latérales.

Si l'ensemble du cuir chevelu est concerné, on parle de chute de cheveux diffuse. Environ 40% des femmes ont souffert au moins une fois dans leur vie d'une telle alopecie. La raison en est l'apport insuffisant de substances essentielles micronutritionnelles aux racines encore intactes par voie sanguine.

Il s'en suit un arrêt prématuré de l'activité de la racine capillaire. Le cheveu tombe et la chevelure devient de plus en plus fine.

La chute de cheveux diffuse peut avoir diverses origines:

- Changements hormonaux, par exemple durant la ménopause, l'allaitement ou durant une interruption de la prise de la pilule contraceptive
- Maladies infectieuses ou métaboliques
- Prise de certains médicaments
- Mauvaise alimentation ou alimentation déséquilibrée suite à des régimes alimentaires
- Stress émotionnel ou autres formes de stress

Autres problèmes de cheveux

Cheveu abimé

Lorsque le cheveu est agressé et abimé, la couche d'écailles extérieures est ouverte et rugueuse – le cheveu devient terne, sec et fourchu. Les causes de cheveux abimés sont nombreuses: séchage trop chaud, traitements chimiques comme teintures ou permanentes ainsi que l'utilisation répétée du fer à boucler ou à lisser qui endommagent la structure capillaire. Le soleil, le vent et l'eau de mer ou chlorée peuvent encore davantage endommager la structure du cheveu.



Cheveux sains



Cheveux abimés

Grisonnement prématuré

Le grisonnement des cheveux est un signe du processus de vieillissement physiologique de l'humain. En fait, les cheveux ne deviennent pas gris mais blancs. La couleur grise est un effet d'optique dû à la présence simultanée de cheveux pigmentés et non pigmentés. Le début du grisonnement est défini génétiquement et se situe le plus souvent vers la mi-trentaine. Des facteurs supplémentaires comme des maladies ou un stress psychique peuvent également provoquer un grisonnement prématuré.

Laissez l'alopecie et les problèmes de cheveux derrière vous

Lorsque vous aurez – avec l'aide d'un spécialiste de la santé – défini quelle est la cause de votre chute de cheveux, vous pourrez y remédier.

Un traitement de qualité contre la chute de cheveux devrait être entrepris à l'aide d'un médicament hautement dosé ayant été spécifiquement validé en tant que traitement contre la chute de cheveux. Beaucoup de produits capillaires font de la publicité en promettant des résultats visibles très rapidement. Une thérapie de courte durée ne conduit généralement pas aux résultats attendus. Car seule une cure de 6 mois ou plus, selon la gravité, peut apporter les résultats escomptés et les maintenir. Les premiers résultats sont visibles au bout de 3-4 mois de traitement.

pantogar® est une association de principes actifs hautement efficace pour traiter la chute diffuse des cheveux et la structure endommagée du cheveu. Grâce à une association d'acides aminés, de protéines et de vitamines B, pantogar® apporte aux cheveux les nutriments nécessaires à leur croissance ainsi qu'à la formation d'une structure capillaire solide et élastique.

Durée thérapeutique recommandée: 6 mois



pantogar® reconstruit le cheveu de l'intérieur

pantogar® contient une association de principes actifs hautement efficace qui apporte aux cheveux tous les nutriments importants.

Principe actif par dose journalière	Avantage pour les cheveux
L-cystine, 60 mg	Favorise la croissance des cheveux et renforce la reconstruction de la structure du cheveu
Kératine, 60 mg	Renforce et protège la substance capillaire
Vitamine B ₁ , 180 mg	Les cheveux tombés repoussent grâce à la réactivation de leur racine
Vitamine B ₅ , 180 mg	Stimule la croissance et la régénération des cellules capillaires
Levure médicinale, 300 mg (haute teneur en vitamines, p.ex. biotine)	Active la croissance des cheveux et des ongles sains
Acide p-aminobenzoïque, 60 mg	Prévient le grisonnement prématuré

Réservez votre Prince



Pour que les contes de fées
ne soient pas que de belles
histoires:

pantogar® pour traiter la chute de cheveux et les ongles cassants ainsi qu'en prévention du grisonnement prématuré. Débutez maintenant votre cure et réservez-vous votre Prince.

Ceci est un médicament autorisé.
Veuillez lire la notice d'emballage.